



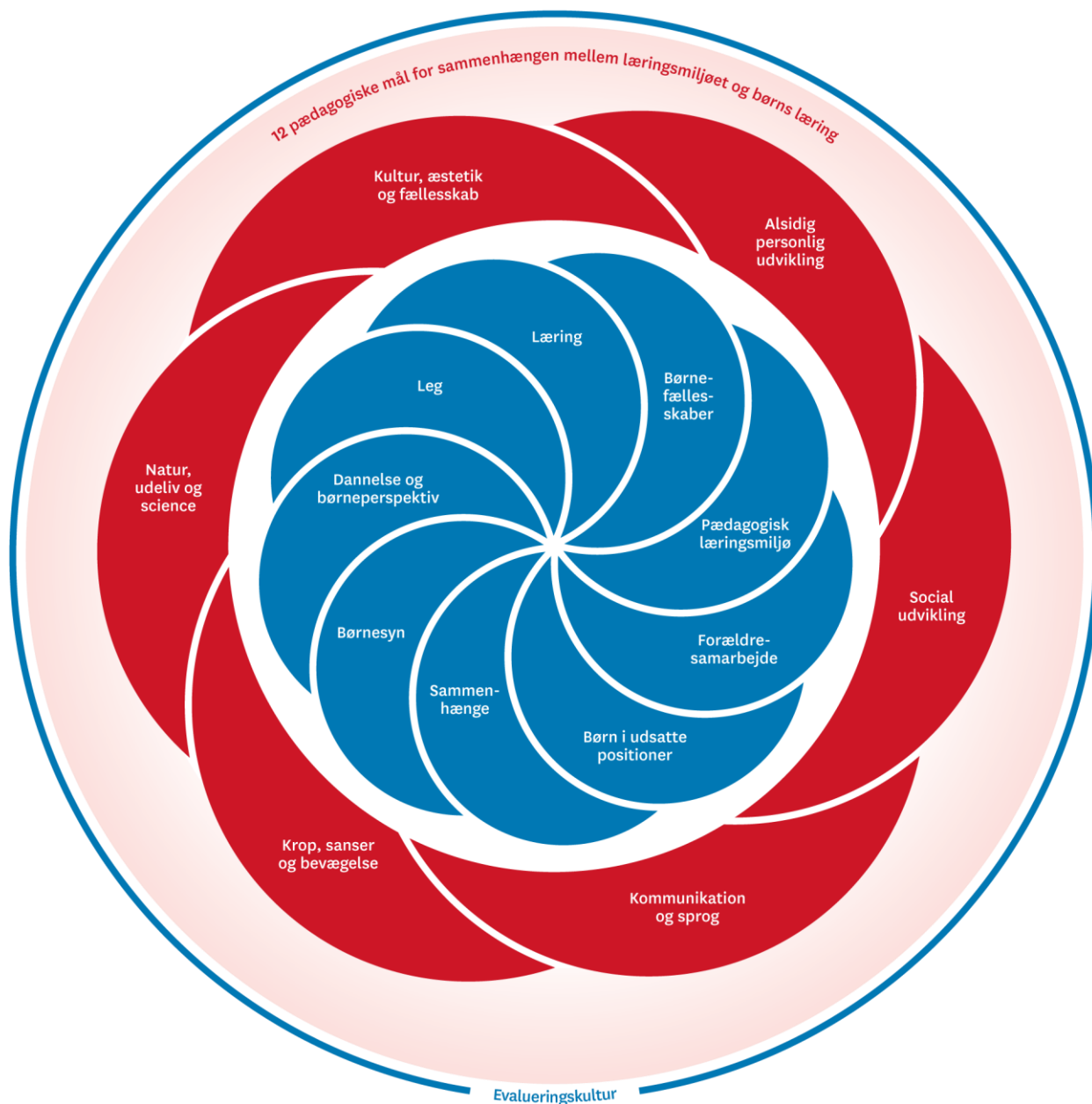
**Gribskov**  
Kommune



# Pædagogisk læreplan for Elverhøjen 2020



# Ramme for udarbejdelse af den pædagogiske læreplan



Den pædagogiske læreplan udarbejdes med udgangspunkt i det fælles pædagogiske grundlag samt de seks læreplanstemaer og de tilhørende pædagogiske mål for sammenhængen mellem det pædagogiske læringsmiljø og børns læring.

Rammen for at udarbejde den pædagogiske læreplan er dagtilbudsloven og dens overordnede formålsbestemmelse samt den tilhørende bekendtgørelse. Loven og bekendtgørelsen er udfoldet i

publikationen [Den styrkede pædagogiske læreplan, Rammer og indhold](#). Publikationen samler og formidler alle relevante krav til arbejdet med den pædagogiske læreplan og er dermed en forudsætning for at udarbejde den pædagogiske læreplan. Derfor henvises der gennem skabelonen løbende til publikationen. På sidste side i skabelonen er der yderligere information om relevante inspirationsmaterialer.



---

# Hvem er vi?

---

Elverhøjen er en integreret institution i Græsted, der er normeret til 36 vuggestuebørn og 60 børnehavebørn. Vi har pt. et lidt lavere børnetal i institutionen, da børnetallet generelt er faldet lidt. Vi har 24 vuggestuebørn og ca. 50 børnehavebørn.

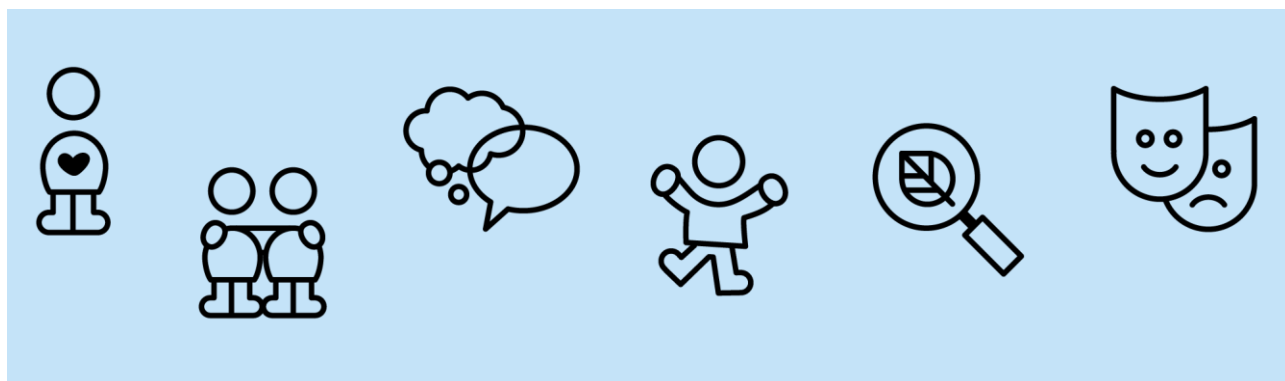
Vuggestuen er pt. organiseret på to stuer, og der er mulighed for at udvide med en tredje stue, når børnetallet stiger igen. Børnehaven er organiseret med to stuer for de 3-4 årige børn, og en enkelt stue for de 5 årige, som går der det sidste år inden de skal starte i mini-FO den 1. april.

Vi har rigtig dejlige lokaler og store legepladser, samt god adgang til skov og natur i nærområdet, som vi meget gerne bruger i vores pædagogiske arbejde med børnene.

Vi lægger vægt på relationspædagogikken med faste, nære pædagoger tæt på børnene, og vi prioriterer nærvær og positivt samspil med børnene meget højt. Vi planlægger det pædagogiske indhold løbende ud fra professionelle vurderinger af det enkelte barns eller børnegruppens behov, og har således ikke en fast pædagogisk profil, hvor ét bestemt tema altid er i fokus.

Elverhøjen er præget af en ganske blandet gruppe af børn og forældre. I 2019 fik vi andel i Socialstyrelsens pulje til "flere pædagoger til institutioner med mange sårbare 0-2 årige børn". Det betyder, at vi har en ekstra normering i vuggestuen til at have et særligt fokus på denne gruppe, herunder et udbygget samarbejde med familierne og med vores tværfaglige samarbejdspartnere som f.eks. sundhedsplejersker, psykologer, forebyggende familierådgivere mv.

Denne beskrivelse af vores styrkede læreplan i Elverhøjen er senest opdateret den 22. juni 2020.



---

# Børnesyn, Dannelse, Børneperspektiv, Leg, Læring og Børnefællesskaber



Først forholder I jer til de fem elementer:

- Børnesyn
- Dannelse og børneperspektiv
- Leg
- Læring
- Børnefællesskaber.

I kan beskrive elementerne samlet eller hver for sig.

De øvrige elementer i det pædagogiske grundlag skal ifølge loven fremgå særskilt af den pædagogiske læreplan. Disse elementer forholder I jer til lidt senere.

***Den styrkede pædagogiske læreplan, Rammer og indhold, s. 15***

---

## *Børnesyn*

Vi er her helt grundlæggende for børnenes skyld, og alt hvad vi foretager os skal tage udgangspunkt i, hvad børnene har brug for. Vi ved hvor meget en tryk tilknytning betyder for det helt lille barn, og det er derfor helt centralt for os at prioritere en god opstart i institutionen.

Vi forstår børn som selvstændige individer, som er ved at udvikle deres personlighed. Børn skal have lov til at være børn. Det betyder, at vi kun stiller rimelige, alderssvarende krav til dem, som rammer ind i deres nærmeste udviklingszone. Vi stræber efter at være et sted, hvor der er plads til at eksperimentere og lave fejl, og vi guider omsorgsfuldt og positivt, når det er nødvendigt.

## *Dannelse og børneperspektiver:*

Vi planlægger vores dagsrytme og aktiviteter, så der er plads til at følge børnenes initiativer og give dem indflydelse på dagen. Nogle gange giver det mening at udskyde andre aktiviteter og gå i en anden retning end først planlagt. Dette balanceres indenfor den faste rytme og tydelige rutine, som giver tryghed for børnene.

Vi giver plads til, at legen kan udvikle sig med børnenes input. Vi inviterer til, at børnene bidrager med deres fantasi, og vi hjælper med at skabe rammer for dette - så dukkekrogen med et tæppe bliver til en hule, eller så der kan ristes skumfiduser over fantasibålet på skovturen.

Vi støtter de mere tilbageholdende børn til også at ytre sig ved at skabe trygge situationer i mindre grupper. Dette sikrer gode deltagelsesmuligheder i fællesskabet, og giver gode rammer for inklusion, hvor alle børn føler sig set og hørt.

## *Børns leg:*

I Elverhøjen lægger vi vægt på, at alle børn har mulighed for at deltage i legerelationer. Vi styrker deres indbyrdes relationer ved at sammensætte legegrupper eller lade dem samarbejde om opgaver i mindre grupper. Vi italesætter spirende relationer positivt, så børnene bliver bevidste om nye legekammerater. Vi deler vores iagttagelser med hinanden og med forældrene, så alle har mulighed for at bakke op og understøtte nye relationer.

Vi taler med børnene og guider dem i forhold til rollerne i legen og hjælper f.eks. med turtagning. Vi støtter børn, som har svært ved at blive i legen, og hjælper dem til ikke at falde ud af legefællesskabet.

Vi inspirerer til forskellige lege og bruger stuens indretning og legetøj. Vi lægger op til fordybelse og prøver at beskytte imod afbrydelser.

### *Læring:*

I Elverhøjen har vi en bred læringsforståelse. Læring sker hele tiden i socialt samspil med omverdenen. Der læres kropsligt, når vi støtter børnene i selv at tage tøj af og på i garderoben og selv kravle op i krybben til vuggestuen i middagsluren.

Der læres følelsesmæssigt, når vi kan rumme børnenes følelser – også når de bliver vrede eller kede af det. Så hjælper vi dem med at sætte ord på og til at komme videre, hvis der er brug for det.

Der læres socialt, når vi træner turtagning i en samtale eller støtter i konflikter imellem børnene.

Og endelig læres der fagligt, når vi sammen tæller børnene til samling, taler om dagen og årstiden, finder nye småkryb under en sten på en tur i skoven udvikler sproget med en sangleg eller rim osv.

### *Børnefællesskaber:*

I Elverhøjen støtter vi op om børnefællesskaberne igennem et stærkt fokus på relationer og samspil. Når børnene er helt små, er en tryk tilknytning til den voksne omsorgsperson vigtigt, og når denne trygge base er på plads, vil børnene naturligt søge sociale fællesskaber med andre børn. Her støtter vi op og hjælper, så legen foregår ligeværdigt. Alle har ret til at være en del af et fællesskab, og nogle skal hjælpes ind i et fællesskab eller støttes for at blive der.

Der skal være fokus på både det store fællesskab (hele børnehaven eller hele stuen f.eks.) og på de små fællesskaber, som opstår spontant, når børn leger. Nogle er flygtige, andre består over tid – det er ikke vigtigt. Vores fokus er, at fællesskaberne er gensidige og udviklende, ved at de tjener som ramme for leg, gode oplevelser og dannelse af positive erfaringer om samspillet med andre børn og voksne.

---

## Pædagogisk læringsmiljø

”Det skal fremgå af den pædagogiske læreplan, hvordan det enkelte dagtilbud hele dagen etablerer et pædagogisk læringsmiljø, der med leg, planlagte vokseninitierede aktiviteter, spontane aktiviteter, børneinitierede aktiviteter samt daglige rutiner giver børnene mulighed for at trives, lære, udvikle sig og dannes.

Det pædagogiske læringsmiljø skal tilrettelægges, så det inddrager hensynet til børnenes perspektiv og deltagelse, børnefællesskabet, børnegruppens sammensætning og børnenes forskellige forudsætninger.”

***Den styrkede pædagogiske læreplan, Rammer og indhold, s. 22-23***



---

Jævnfør vores brede lærings syn som er beskrevet ovenfor, så ved vi, at læring foregår hele tiden. Det betyder, at vi også har fokus på det positive samspil i overgangssituationer. Garderoben på vej på legepladsen efter frokost skal ikke bare overstås. Her er også kvalitet og nærvær i samspillet mellem børn og voksne.

Når vi skal på tur, så har vi et mål. Men måske finder børnene spændende snegle på vejen, som der skal være tid til at studere.

Vi prioriterer tid og ro til samspil, nysgerrighed og opdagelsesglæde hele dagen. Så vidt det er muligt organiserer vi os i mindre grupper for at give bedst mulige betingelser for dette.

---

## Samarbejde med forældre om børns læring

”Det skal fremgå af den pædagogiske læreplan, hvordan dagtilbuddet samarbejder med forældrene om børns læring.”

***Den styrkede pædagogiske læreplan, Rammer og indhold, s. 24-25***



---

Vi afholder rutinemæssigt samtaler med forældrene: 2 gange i forbindelse med opstart og 2 gange i forbindelse med overgang til børnehaven. Dette giver et godt grundlag for samarbejde og mulighed for forventningsafstemning. Desuden 2 samtaler i forbindelse med skolestart, hvor dialogprofilen fra Hjernen og Hjertet bruges.

Vi lægger derudover vægt på åben daglig dialog om barnets trivsel og praktiske forhold. Ved bekymringer for barnets trivsel inviteres til yderligere samtaler efter behov.

Vi understøtter den daglige dialog med f.eks. korte videooptagelser eller fotos af barnet, når det f.eks. er relevant pga. begrænsede dansksproglige færdigheder hos forældrene.

Vi lægger op til at bygge bro imellem hjem og institution for derigennem at sikre et sammenhængende læringsmiljø hele dagen for børnene. Dette gøres bl.a. ved, at vi taler med børnene om deres liv udenfor institutionen, f.eks. weekendbesøg hos bedsteforældrene. Desuden støtter vi forældre i forælderrollen ved at guide i rammesætning, inspirere til aktiviteter, der kan styrke barnet eller lignende. Samtidig respekterer vi, at forældrene bestemmer i barnets liv, og vi stræber efter så vidt muligt at tage hensyn til den enkelte families behov.

---

## Børn i udsatte positioner

”Det skal fremgå af den pædagogiske læreplan, hvordan det pædagogiske læringsmiljø tager højde for børn i udsatte positioner, så børnenes trivsel, læring, udvikling og dannelse fremmes.”

***Den styrkede pædagogiske læreplan, Rammer og indhold, s. 26***



---

Vi prioriterer dette arbejde højt. Gribskovmodellens vision om at give en tidlig, virksomhedsfuld indsats i samarbejde med familien sættes i højsædet.

Vi tilstræber altid en høj grad af genkendelighed og forudsigelighed i hverdagen med en fast dagsrytme. Det giver tryghed for alle børn og er en særlig støtte for de, som af en eller anden grund ikke har samme overskud som alle andre. Det betyder, at børnene ved, hvad der skal ske. Vi har f.eks. samling på faste tidspunkter, og ved samling taler vi med børnene om dagens program. Dette understøttes visuelt med piktogrammer, der hænger på en tavle på stuen.

Er et barn udsat, det være sig fagligt, socialt, følelsesmæssigt eller på andre måder, så er vi altid i dialog med forældrene om dette. Når det giver mening, kan vi derudover trække på vores samarbejdspartnere i PPR (psykologer, fysioterapeuter og logopæder), i sundhedsplejen og i den forebyggende familierådgivning. I nogle tilfælde kan det også være relevant med specialpædagogisk støtte i Elverhøjen.

---

## Sammenhæng til skole

”Det skal fremgå af den pædagogiske læreplan, hvordan der i børnenes sidste år i dagtilbuddet tilrettelægges et pædagogisk læringsmiljø, der skaber sammenhæng til børnehaveklassen.”

***Den styrkede pædagogiske læreplan, Rammer og indhold, s. 27***



Vi har i Elverhøjen valgt at samle børnene på samme stue det sidste år op mod skolestart. I dette læringsmiljø lægges der vægt på at styrke barnets personlige og sociale kompetencer. Vi har fokus på vedholdenhed, at kunne blive i noget selvom det er svært. På selvregulering, at kunne løse uenigheder, vente på tur og styr på sine egne ting f.eks. i garderoben. På nysgerrighed og gåpåmod til at lære nyt at kende. Dette styrker børnenes basale selvfølelse og selvtillid.

Vi har et tæt samarbejde med vores lokale skole. Vi har et fælles teoretisk udgangspunkt, som pointerer vigtigheden af, at børnene kan bruge det, de har lært i dagtilbuddet, i deres overgang til skolen. Vi prioriterer at børnene møder et genkendeligt læringsmiljø, hvor generelle regler og rutiner ligner det, de kender. F.eks. at når der skal gives en vigtig besked, siger den voksne: ”Hænder op og giv mig 5!” dette gør vi både i børnehaven og i 0.klasse.

Samarbejdet med skolen er også konkret udmøntet i et brobygningsforløb, hvor vi er på skolen sammen med børnene ugentligt i en længere periode op til deres FO og skolestart. De lærer dermed de fysiske rammer at kende, møder de voksne fra FO og 0. klasse og møder skolestarterne fra de andre børnehaver.

Vi anvender materialet fra hjernen og hjertet til i samarbejde med forældrene at udarbejde en overleveringsrapport om barnet. Ved den afsluttende forældresamtale aftales der, om en 4.partssamtale er relevant. -ved en 4.partssamtale deltager forældre, dagtilbud, FO og skole. Her er der mulighed for at uddybe hvis barnet har brug for en særlig opmærksomhed eller indsats.

Udover samarbejdet med skolen har vi generelt fokus på alle overgange i børnenes liv – starten i vuggestue, overgangen fra vuggestue/dagpleje til børnehave og vores interne skift i børnehaven til storegruppen. Dette tager udgangspunkt i de samme grundlæggende principper.

---

# Øvrige krav til indholdet i den pædagogiske læreplan

---

## Inddragelse af lokalsamfundet

”Det skal fremgå af den pædagogiske læreplan, hvordan dagtilbuddet inddrager lokalsamfundet i arbejdet med etablering af pædagogiske læringsmiljøer for børn.”

***Den styrkede pædagogiske læreplan, Rammer og indhold, s. 29***

---

Vi bruger især biblioteket i Græsted. Her er adgang en nye, spændende bøger, og indimellem vises film og teater for børn, eller der arrangeres særlige dage med f.eks. ”sprogfitness” for børnehaven.

På ture i lokalmiljøet taler vi med børnene om den by vi bor i. Hvem bor hvor, hvad har vi af butikker og med de ældste børn hvordan så byen ud i gamle dage.

Desuden har vi en fast tradition i samarbejde med kirken, hvor vi er til juleafslutning med juleevangeliet som dukketeater.

Vi vil på sigt være nysgerrige på, hvordan vi i højere grad kan inddrage lokalsamfundet. Dette på en måde så det er gavnligt for børnenes læring.

---

## Arbejdet med det fysiske, psykiske og æstetiske børnemiljø

”Arbejdet med det fysiske, psykiske og æstetiske børnemiljø i dagtilbuddet skal integreres i det pædagogiske arbejde med etablering af pædagogiske læringsmiljøer.

Børnemiljøet skal vurderes i et børneperspektiv, og børns oplevelser af børnemiljøet skal inddrages under hensyntagen til børnenes alder og modenhed.”

***Den styrkede pædagogiske læreplan, Rammer og indhold, s. 30***

---

*Vores arbejde med dette er beskrevet i de relevante afsnit under det pædagogiske grundlag.*



---

## De seks læreplanstemaer



---

”Den pædagogiske læreplan skal udarbejdes med udgangspunkt i seks læreplanstemaer samt mål for sammenhængen mellem læringsmiljøet og børns læring.

Det skal fremgå af den pædagogiske læreplan, hvordan det pædagogiske læringsmiljø understøtter børns brede læring inden for og på tværs af de seks læreplanstemaer.”

***Den styrkede pædagogiske læreplan, Rammer og indhold, s. 32***

---

Vi ved fra forskning, at den helt grundlæggende forudsætning for at have høj kvalitet i dagtilbud, er at der er et samspil imellem børn og imellem børn og voksne af høj kvalitet.

I Elverhøjen prioriterer vi nærvær med børnene. Det gør vi ved at befinde os meget i børnehøjde, ofte fysisk nede på gulvet. Vi er opmærksomme og holder øjenkontakt. Vi sørger for at blive i nærværet, uden at lade os unødigt distrahere eller afbryde. Dette muliggøres bl.a. ved ofte at dele børnene op i mindre grupper.

Vi viser, at vi interesserer os for børnene, og vi bruger aktivt vores sprog og kropssprog på at invitere dem med i samspillet. Vi husker på, at især små børn har brug for tid til at reagere på og deltage i interaktionen.

Vi bruger bevidst fysisk kontakt, f.eks. at aie på ryggen, som et redskab til at skabe og fastholde den gode, tætte kontakt.

Dette fokus på samspil og relation i kontakten til børnene er gennemgribende i alt, hvad vi foretager os og går på tværs af de seks læreplanstemaer.

## Alsidig personlig udvikling

”Alsidig personlig udvikling drejer sig om den stadige udvidelse af barnets erfaringsverden og deltagelsesmuligheder. Det forudsætter engagement, livsduelighed, gåpåmod og kompetencer til deltagelse.”

**Den styrkede pædagogiske læreplan, Rammer og indhold, s. 36-37**



Pædagogiske mål for læreplanstemaet:

1. Det pædagogiske læringsmiljø skal understøtte, at alle børn udfolder, udforsker og erfarer sig selv og hinanden på både kendte og nye måder og får tillid til egne potentialer. Dette skal ske på tværs af blandt andet alder, køn samt social og kulturel baggrund.
2. Det pædagogiske læringsmiljø skal understøtte samspil og tilknytning mellem børn og det pædagogiske personale og børn imellem. Det skal være præget af omsorg, tryghed og nysgerrighed, så alle børn udvikler engagement, livsduelighed, gåpåmod og kompetencer til deltagelse i fællesskaber. Dette gælder også i situationer, der kræver fordybelse, vedholdenhed og prioritering.

Engagement i fællesskaber er en central forudsætning for læring og udvikling. Vi understøtter børnenes lyst til at være med på deres egne præmisser. Nogle har brug for at være med på sidelinjen først og observere andre børn og voksne, inden de er klar til at blive inviteret med. Vi sørger for, at der er plads til alle, når de er klar til det.

Børnene lærer om følelser – både egne og andre – når vi i vores samspil med børnene hjælper med at sætte ord på, hvordan de har det. Følelser har mange nuancer, som man skal lære at genkende og agere på hensigtsmæssigt. Man må gerne være sur, men man må ikke slå. Vi hjælper børnene med at sige til og fra. Et led i dette arbejde er bl.a. værktøjerne fra Fri for Mobberi.

Vi hjælper børnene med at blive selvhjulpne, f.eks. selv tage sko på i garderoben på vej på legepladsen. Det kræver tid og vedholdenhed. Vi støtter ved at italesætte børnenes succeser – også når de næsten lykkes, så de får lyst til at prøve igen. Vi samarbejder med forældrene om dette, så børnene så vidt muligt møder de samme rimelige krav både hjemme og i Elverhøjen.

Nysgerrighed er en anden central personlig kompetence, som er vigtig for børnenes læring. De skal have mod på at undersøge deres omverden, og vi prioriterer dette. Når børnene undres, undres vi sammen med dem.

Vores arbejde med børnenes forståelse af social og kulturel baggrund er beskrevet nærmere under temaet Kultur, æstetik og fællesskab.

---

## Social udvikling



”Social udvikling er udvikling af sociale handlemuligheder og deltagelsesformer og foregår i sociale fællesskaber, hvor børnene kan opleve at høre til, og hvor de kan gøre sig erfaringer med selv at øve indflydelse og med at værdsætte forskellighed.

Gennem relationer til andre udvikler børn empati og sociale relationer, og læringsmiljøet skal derfor understøtte børns opbygning af relationer til andre børn, til det pædagogiske personale, til lokal- og nærmiljøet, til aktiviteter, ting, legetøj m.m.”

**Den styrkede pædagogiske læreplan, Rammer og indhold, s. 38-39**

Pædagogiske mål for læreplanstemaet:

1. Det pædagogiske læringsmiljø skal understøtte, at alle børn trives og indgår i sociale fællesskaber, og at alle børn udvikler empati og relationer.
2. Det pædagogiske læringsmiljø skal understøtte fællesskaber, hvor forskellighed ses som en ressource, og som bidrager til demokratisk dannelse.

I Elverhøjen har vi i det daglige arbejde et stort fokus på fællesskaber. Alle børn skal have mulighed for at føle sig som en del af et fællesskab. Vi er bevidste om, at der findes flere fællesskaber – f.eks. fællesskabet på stuen, fællesskabet i en lille gruppe, der leger sammen, fællesskaber på tværs af stuerne osv. Vi støtter børnene, så legen udvikler sig hensigtsmæssigt og ligeværdigt for alle. Nogle børn skal måske guides ind i legen eller hjælpes til at blive i legen, og andre børn skal have hjælp til at lukke flere ind i legen uden at legen går i opløsning.

Vi øver social dannelse og de grundlæggende demokratiske værdier med børnene i vores forskellige hverdagssituationer – når vi spiser, når vi er med på sidelinjen imens børnene leger, når vi støtter i konflikter osv. Her betones det grundlæggende princip om, at alle har ret til at blive set og hørt. Nogle børn skal støttes i at udtrykke deres behov, tanker og ønsker – og nogle børn skal støttes i at lytte, fordi retten til at blive set og hørt jo gælder for alle.

I børnehaven opfordrer vi forældrene til at lave legeaftaler, efterhånden som børnene bliver klar til det. Vi fortæller hvilke relationer og venskaber, som forældrene kan understøtte på denne måde, og vi faciliterer kontakten imellem forældrene.

## Kommunikation og sprog



”Børns kommunikation og sprog tilegnes og udvikles i nære relationer med barnets forældre, i fællesskaber med andre børn og sammen med det pædagogiske personale.

Det centrale for børns sprogtilegnelse er, at læringsmiljøet understøtter børns kommunikative og sproglige interaktioner med det pædagogiske personale. Det er ligeledes centralt, at det pædagogiske personale er bevidst om, at de fungerer som sproglige rollemodeller for børnene, og at børnene guides til at indgå i fællesskaber med andre børn.”

**Den styrkede pædagogiske læreplan, Rammer og indhold, s. 40-41**

Pædagogiske mål for læreplanstemaet:

1. Det pædagogiske læringsmiljø skal understøtte, at alle børn udvikler sprog, der bidrager til, at børnene kan forstå sig selv, hinanden og deres omverden.
2. Det pædagogiske læringsmiljø skal understøtte, at alle børn opnår erfaringer med at kommunikere og sprogliggøre tanker, behov og ideer, som børnene kan anvende i sociale fællesskaber.

Vi har i Elverhøjen de seneste år haft et meget stort fokus på udviklingen af sprogmiljøet i institutionen. Der er gennemført et kompetenceudviklingsforløb i første halvår af 2019, hvor alle medarbejdere er blevet certificeret i Learning Language and Loving It, en canadisk evidensbaseret metode fra [Hanan Institutet](#) til sprogstimulering og kvalificering af samspillet børn imellem og imellem børn og voksne.

Igennem projektet har vi fået ekstra fokus på forskellige sprogstrategier. Vi giver tid til, at børnene kan respondere på vores interaktion. Vi udvider børnenes sprog, og er her opmærksomme på børnenes nærmeste udviklingstrin. Vi er opmærksomme på vigtigheden af gentagen turtagning, da vi ved, at de mest lærerige interaktioner indeholder mindst 5 skift i dialogen eller interaktionen.

Dette forudsætter, at vi også skaber sociale fællesskaber, hvor børnene er i stand til at give hinanden tale-tid og lytte til hinanden. Det gør vi bl.a. via de tilgange, der er beskrevet under Social udvikling. Samtidig ved man fra forskning, at det er vigtigt for børnenes sprogtilegnelse og lyst til at udtrykke sig, at der ikke er for meget larm. Derfor har vi prioriteret gode akustikløsninger på stuerne, og vi prioriterer at dele børnene op i mindre grupper, når det er muligt.

Vi benytter os generelt af visuel støtte til vores kommunikation med børnene. Forskellige ting er relevant i forskellige situationen. Vi anvender nogle babytegn i vuggestuen, vi bruger piktogrammer i forskellige sammenhænge, og vi er meget opmærksomme på at vores mimik og kropssprog skal matche det, vi siger. Vi bruger også iPads til at søge billeder og viden på nettet, om de ting som børnene er optaget af.

Endelig lægger vi vægt på at vores fysiske indretning og udsmykning på stuerne lægger op til samtale – f.eks. billeder af børnene eller produkter, de har lavet.

Vi har dialog med forældrene om, hvordan de kan støtte børnenes sproglige udvikling hjemme, og i nogle situationer med børn, som er sprogligt bagud, kan det f.eks. være meningsfyldt at aftale fokusord, som trænes både hjemme og i institutionen.

Vi prioriterer deltagelse i de kommunale sprognetværk og flersprogsnetværk, hvor udvalgte sprogansvarlige pædagoger deltager og får sparring og inspiration.



## Krop, sanser og bevægelse



”Børn er i verden gennem kroppen, og når de støttes i at bruge, udfordre, eksperimentere, mærke og passe på kroppen – gennem ro og bevægelse – lægges grundlaget for fysisk og psykisk trivsel.

Kroppen er et stort og sammensat sansesystem, som udgør fundamentet for erfaring, viden, følelsesmæssige og sociale processer, ligesom al kommunikation og relationsdannelse udgår fra kroppen”.

***Den styrkede pædagogiske læreplan, Rammer og indhold, s. 42-43***

Pædagogiske mål for læreplanstemaet:

1. Det pædagogiske læringsmiljø skal understøtte, at alle børn udforsker og eksperimenterer med mange forskellige måder at bruge kroppen på.
2. Det pædagogiske læringsmiljø skal understøtte, at alle børn oplever krops- og bevægelsesglæde både i ro og i aktivitet, så børnene bliver fortrolige med deres krop, herunder kropslige fornemmelser, kroppens funktioner, sanser og forskellige former for bevægelse.

Vi lægger vægt på at stimulere kroppens sanser på mange forskellige måder. Der kan leges med klistret kartoffelmel eller med vand, der kan gås med bare tæer i græsset eller i sandkassen, vi kan udfordre balancensansen i hængekøjen eller i gyngen osv. Det hjælper alt sammen til at skabe varierede oplevelser for børnene og gøre især de helt små børn fortrolige med forskellige sanseindtryk.

Nogle gange vælger vi for at skabe ro at fjerne for mange sanseindtryk med f.eks. massage og afslapningsøvelser. Det styrker børnenes reguleringsevne, når de på den måde oplever forskellige energiniveauer med både høj og lav aktivitet. Dette hjælper alle børn, men de børn, som har svært ved at sortere i deres sanseindtryk, har særlig gavn af det.

Vi udfordrer børnene motorisk og bevægelsesmæssigt på mange måder. Der er plads til mange vilde lege på legepladsen, og indimellem kan der også laves spændende baner, der skal forceres på stuen eller gangen. Når vi er på tur, styrker det børnenes koordinering og balance, når vi går i ujævnt terræn, og det giver spændende sanseoplevelser at gå hånd i hånd i det høje græs på marken.

Vi har en aktivitetssal, hvor vi har god plads til sang og dans, boldleg eller mere voksenstyrede motorikforløb, hvis dette er i fokus. Også her gavner det alle børn, samtidig med at nogle har et specifikt behov for grovmotorisk træning.

Vi har desuden en bred vifte af især kreative aktiviteter, der udfordrer børnene finmotorisk. Disse er nærmere beskrevet under temaet om Kultur, æstetik og fællesskab.

## Natur, udeliv og science



”Naturoplevelser i barndommen har både en følelsesmæssig, en kropslig, en social og en kognitiv dimension.

Naturen er et rum, hvor børn kan eksperimentere og gøre sig de første erfaringer med naturvidenskabelige tænke- og analysemåder. Men naturen er også grundlag for arbejdet med bæredygtighed og samspillet mellem menneske, samfund og natur.”

**Den styrkede pædagogiske læreplan, Rammer og indhold, s. 44-45**

Pædagogiske mål for læreplanstemaet:

1. Det pædagogiske læringsmiljø skal understøtte, at alle børn får konkrete erfaringer med naturen, som udvikler deres nysgerrighed og lyst til at udforske naturen, som giver børnene mulighed for at opleve menneskets forbundethed med naturen, og som giver børnene en begyndende forståelse for betydningen af en bæredygtig udvikling.
2. Det pædagogiske læringsmiljø skal understøtte, at alle børn aktivt observerer og undersøger naturfænomener i deres omverden, så børnene får erfaringer med at genkende og udtrykke sig om årsag, virkning og sammenhænge, herunder en begyndende matematisk opmærksomhed.

Vi bruger naturen meget i vores hverdag. Elverhøjen ligger tæt på skov og mark, og vi har jævnligt turdage. Børnene får erfaringer med vind og vejr både på ture og på legepladsen, som giver dem mange forskellige artede oplevelser. Dette stimulerer sanserne som beskrevet under temaet Krop, sanser og bevægelse.

Naturen er også ramme for masser af undersøgelser og naturlig udfoldelse af børnenes nysgerrighed, når vi f.eks. finder insekter under stenene på legepladsen. Her eksperimenteres og opdages – nogle gange undersøges i forstørrelsesglas – og vi lærer børnene om at passe på dyr og planter. Familiedagen i foråret er også et eksempel – her plantes blomster og bærbuske i legepladsens plantekasser, og børnene ser planterne vokse og hjælper med at passe dem efterfølgende. Bæredygtigheden er også i fokus ved måltidet, hvor vi sorterer affald og taler med børnene om dette.

Den tidlige matematiske opmærksomhed styrker vi i vores hverdagssituationer med børnene. Bl.a. tæller vi hvor mange vi er til samling og taler om, hvem der ikke er der i dag. Vi spiller spil med børnene – f.eks. billedlotteri i vuggestuen og ludo i børnehaven. Vi bruger forholdsord som f.eks. større, højere, flere osv. Nogle apps på vores iPads er også gode til at stimulere dette område.

## Kultur, æstetik og fællesskab



”Kultur er en kunstnerisk, skabende kraft, der aktiverer børns sanser og følelser, ligesom det er kulturelle værdier, som børn tilegner sig i hverdagslivet.

Gennem læringsmiljøer med fokus på kultur kan børn møde nye sider af sig selv, få mulighed for at udtrykke sig på mange forskellige måder og forstå deres omverden.”

**Den styrkede pædagogiske læreplan, Rammer og indhold, s. 46-47**

Pædagogiske mål for læreplanstemaet:

1. Det pædagogiske læringsmiljø skal understøtte, at alle børn indgår i ligeværdige og forskellige former for fællesskaber, hvor de oplever egne og andres kulturelle baggrunde, normer, traditioner og værdier.
2. Det pædagogiske læringsmiljø skal understøtte, at alle børn får mange forskellige kulturelle oplevelser, både som tilskuere og aktive deltagere, som stimulerer børnenes engagement, fantasi, kreativitet og nysgerrighed, og at børnene får erfaringer med at anvende forskellige materialer, redskaber og medier.

Som beskrevet under temaet om Social udvikling lægger vi stor vægt på fællesskaber. Og udover de sociale kompetencer, f.eks. legekompetencer og konflikthåndtering, som øves i disse fællesskaber, så sker der også en kulturel dannelse. Det indebærer, at børnenes lærer alm. regler og normer, som gør fællesskabet behageligt for alle at være med i. Det kan f.eks. være normer om, at vi hjælper hinanden, f.eks. ved at vi rækker vandet til sidemanden ved frokostbordet, når han beder om det.

Vi har også en række traditioner i Elverhøjen med og uden inddragelse af forældrene. Vi fejrer deres fødselsdage, og når børnene stopper i vuggestuen eller i børnehaven holdes der afskedssamlinger for dem. Desuden tilbagevendende årlige traditioner som familiedag om foråret, hvor legepladsens plantekasser gøres forårsklar, sommerfest i august og Luciaoptog i december. Disse arrangementer er med til at skabe en fællesskabsfølelse omkring det store fællesskab om Elverhøjen som helhed – imellem børn, forældre og medarbejdere.

Vi har også en tradition med kirken, hvor vi op til jul kommer til julegudstjeneste og ser juleevangeliet som dukketeater. Det giver indblik i dansk kulturhistorie, og samtidig er det en hyggelig oplevelse med dukketeater, der jo også er en kulturel genre. Hver fredag i december holder vi fællessamling i hhv. vuggestue og børnehave, hvor der tændes lys og synges julesange. Vi taler også med børnene om, hvorfor vi har de traditioner, vi har – hvorfor holder vi f.eks. jul?

Vi er nysgerrige på familierne normer og kulturer. Vi spørger ind til forhold i hjemmet for at kunne hjælpe barnet med at forstå sammenhænge og forskelle imellem hjem og dagtilbud. Dette gælder både i forhold til familieforhold – er der f.eks. søskende? – og i forhold til traditioner – hvordan holder I f.eks. jul? Og hvis I ikke holder jul, holder I så noget andet? Ved at tale om dette, opnår børnene forståelse for, at der er forskel på, hvordan vores baggrund er.

Vi laver en lang række af kreative, skabende processer med børnene. Der klippes og klistres, laves perleplader, males mv. Vi prøver at præsentere børnene for forskellige materialer og redskaber, selvfølgelig tilpasset deres finmotoriske evner. Dels får de derved trænet deres evner, og samtidig stimuleres deres engagement, kreativitet og virkelyst. Dette er grundlæggende forudsætninger for læring og udvikling, og det taler også ind i nogle af de forhold, der er nævnt under temaet Alsidig personlig udvikling.

---

# Evalueringsskulturr



---

”Lederen af dagtilbuddet er ansvarlig for at etablere en evalueringsskulturr i dagtilbuddet, som skal udvikle og kvalificere det pædagogiske læringsmiljø.

Lederen er ansvarlig for, at arbejdet med den pædagogiske læreplan evalueres mindst hvert andet år med henblik på at udvikle arbejdet. Evalueringen skal tage udgangspunkt i de pædagogiske mål og herunder en vurdering af sammenhængen mellem det pædagogiske læringsmiljø i dagtilbuddet og børnenes trivsel, læring, udvikling og dannelse.

Evalueringen skal offentliggøres.

Lederen af dagtilbuddet er ansvarlig for at sikre en løbende pædagogisk dokumentation af sammenhængen mellem det pædagogiske læringsmiljø og børnenes trivsel, læring, udvikling og dannelse. Den pædagogiske dokumentation skal indgå i evalueringen.”

***Den styrkede pædagogiske læreplan, Rammer og indhold, s. 50-51***

Det er ikke et lovkrav at beskrive dagtilbuddets dokumentations- og evalueringsskulturr i den pædagogiske læreplan, men det kan være en fordel i udarbejdelsen af læreplanen at forholde sig til den løbende opfølgning og evaluering af indholdet i læreplanen.

Den pædagogiske læreplan skal helt grundlæggende bruges til at kvalificere praksis – dvs. vi skal bruge den til at tilrettelægge vores læringsmiljøer, så vi endnu bedre støtter op om børnenes læring, trivsel og udvikling. Udgangspunktet her skal være børnenes behov, og dette skal defineres helt lokalt på den enkelte stue af de medarbejdere, der er tæt på børnene. Desuden skal det løbende evalueres og justeres.

Derfor har vi forankret vores pædagogiske evalueringsskulturr i stuemøderne, hvor medarbejderne 1 gang om måneden:

- sætter mål for det pædagogiske arbejde med udgangspunkt i børnegruppens behov. Behovet vurderes på baggrund af data fra Hjernen & Hjertet og på baggrund af de professionelle alm. kendskab til børnene.
- planlægger indsatser derefter med udgangspunkt i det pædagogiske grundlag og læreplanstemaerne som beskrevet heri.
- og måneden efter evalueres indsatserne, og målene justeres eller nye mål sættes.

Evalueringen af dette skriftlige materiale aftales efterfølgende med forældrebestyrelsen og personalegruppen. Det forventes gennemført som en løbende proces og skal indebære kvalificering af de elementer, som ikke er gennemført med brede processer i personalegruppen. Desuden skal der i evalueringen især fokus på, hvordan den indførte systematik på stuemøderne fungerer i hverdagen i forhold til at understøtte en evaluerende pædagogisk praksis.